

# 隆化县国土空间总体规划

TERRITORY SPATIAL PLANNING OF LONGHUA COUNTY

## (2021—2035年)

草案公示

隆化县自然资源和规划局  
2023年3月

# 前言

## FOREWORD

本规划是隆化县为实现“两个一百年”奋斗目标制定的空间发展蓝图和战略部署，是落实新发展理念，实施高效能空间治理，促进高质量发展和高品质生活的空间政策，是县域国土空间保护、开发、利用、修复和指导各类建设的行动纲领，是承德市国土空间总体规划的深化落实，是编制乡镇国土空间总体规划、详细规划、相关专项规划的基本依据。



# 目 录

## CONTENTS

### 01 规划背景

- 1.1 规划编制意义
- 1.2 规划范围和期限

### 02 目标战略

- 2.1 发展定位与城市性质
- 2.2 规划目标
- 2.3 国土空间开发保护战略

### 03 总体空间格局

- 3.1 区域协同
- 3.2 国土空间开发保护总体格局
- 3.3 三条控制线

### 04 农业发展空间

- 4.1 塑造农业发展格局
- 4.2 严格耕地资源管护

### 05 生态保护空间

- 5.1 构筑生态安全格局
- 5.2 建立自然保护地体系
- 5.3 推动山水林田湖草系统修复

### 06 城乡发展空间

- 6.1 建设集约高效城镇空间
- 6.2 美丽乡村建设
- 6.3 加快城乡产业提质升级
- 6.4 构建全域旅游格局

### 07 中心城区规划

- 7.1 总体格局
- 7.2 功能分区
- 7.3 城市交通网络
- 7.4 城市公共服务设施布局
- 7.5 城市市政基础设施布局

### 08 历史文化保护和基础设施支撑

- 8.1 历史文化保护格局
- 8.2 综合交通规划
- 8.3 城乡公共服务体系
- 8.4 城乡市政基础设施
- 8.5 城乡安全防灾体系

### 09 实施保障体系

- 9.1 规划传导
- 9.2 配套政策

# 01

## 规划背景

---

1.1 指导思想

1.2 规划范围和期限

---

## 1.1 指导思想

坚持以习近平新时代中国特色社会主义思想为指导，全面贯彻党的二十大精神，全面落实习近平总书记对河北、承德工作重要指示批示和党中央决策部署，按照河北省第十次党代会和省委十届二次、三次全会要求，立足新发展阶段，完整、准确、全面贯彻新发展理念，坚持“生态优先、绿色发展”，坚持以人民为中心的发展思想，坚持可持续发展，坚持一切从实际出发，积极服务和融入新发展格局，以高质量发展推进中国式现代化，着力构建国土空间开发保护总体格局，提升国土空间品质和利用效率，推进国土空间治理能力和治理体系现代化，促进国土空间开发保护更高质量、更高效率、更加公平、更可持续，为全面建设高质量发展的“经济强县、美丽隆化”提供空间支撑和保障。



# 1.2 规划范围和期限

## 规划范围

本次规划分为县域和中心城区两个规划层次：

**县域：**隆化县域行政区划范围，总面积5473.49平方公里。

**中心城区：**中心城区范围涉及安州街道办事处、苔山镇及蓝旗镇的部分区域。

## 规划期限

本次规划期限为2021年至2035年，近期目标年为2025年，规划目标年为2035年，远景展望至2050年。



# 02

## 目标战略

---

2.1 发展定位与城市性质

2.2 规划目标

2.3 国土空间开发保护战略

---

## 2.1 发展定位与城市性质

愿景

经济强县、美丽隆化

定位

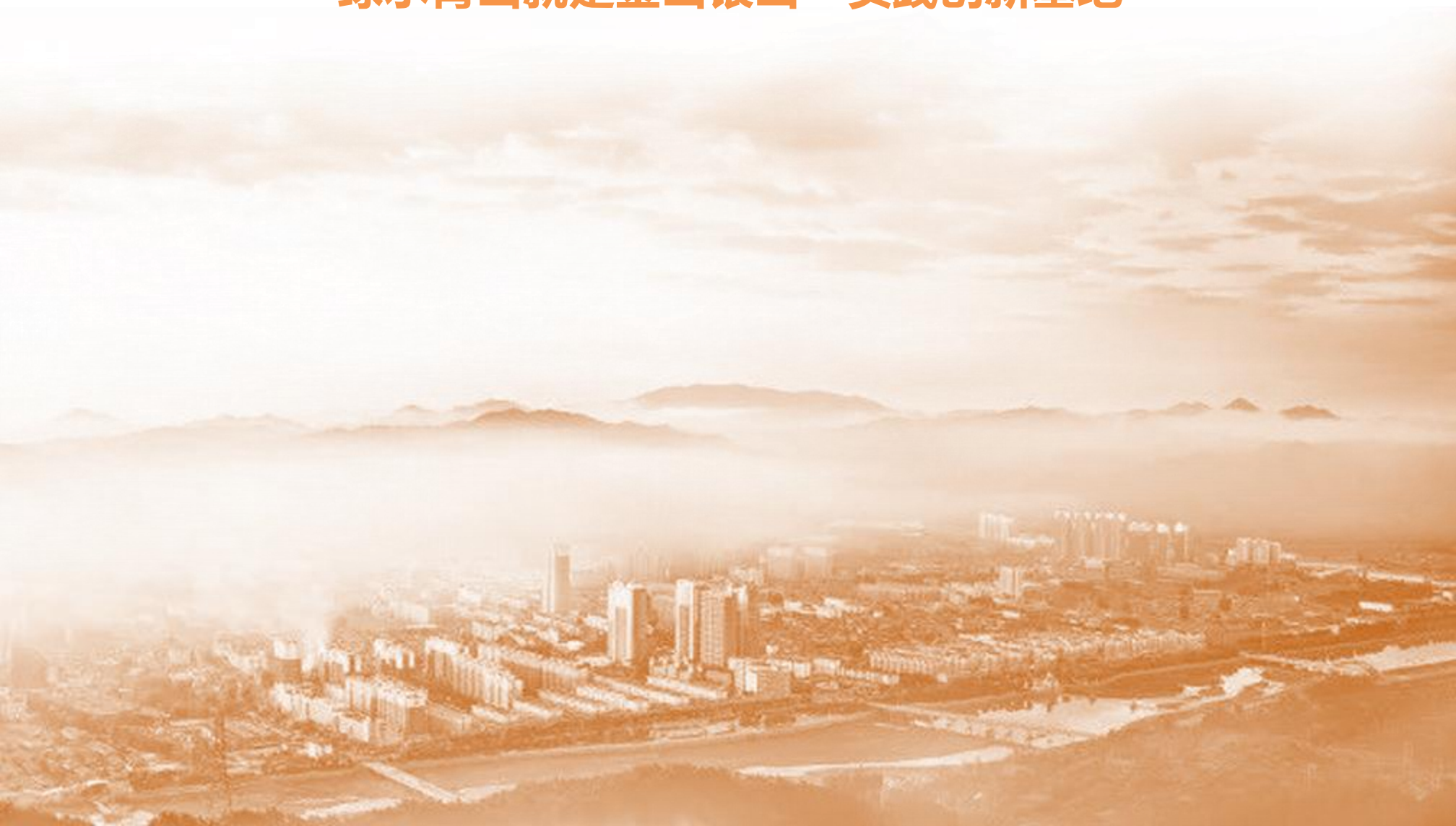
京津冀水源涵养功能区和生态环境支撑区

国家级现代农业综合示范区

京北森林温泉文旅康养新城

承德中部崛起的英雄之城

“绿水青山就是金山银山” 实践创新基地





## 2.2 规划目标

### 目标

2025年

京津冀水源涵养功能区和生态环境支撑区建设取得重大进展；京北森林温泉文旅康养新城初步形成。

2035年

“两区两城一基地”功能全面实现，高标准建成京津冀水源涵养功能区和生态环境支撑区；高品质建成热河皇家温泉旅游度假区；展现具有隆化特色的中国式现代化场景。

2050年

生态文明建设达到更高水平，形成生产空间集约高效、生活空间宜居适度、生态空间山清水秀，安全和谐、富有竞争力和可持续发展的国土空间格局；全面建成国内知名的森林温泉旅游区与康养胜地。

## 2.3 国土空间开发保护战略

### 生态优先

落实生态文明理念，以保护生态安全格局为基础，合理划定生态功能分区，实施差异化的区域生态管制策略，维护京津上游地区生态安全。构建保护有力、开发高效、结构合理、层次分明的国土空间开发保护新格局。



### 开放协调

深入落实京津冀协同发展战略，对接京津，加大全面对外开放和协同发展力度，构建高水平开放格局。依托自身生态环境、交通区位、历史文化等优势，重点建设便捷互通的区域通道，融入京津冀世界级城市群发展格局。

### 城乡统筹

以生态保护和资源集约利用为前提，坚持走集中型城镇化道路，促进人口和产业向县城和中心镇集聚，提高水、土地等资源的利用效率。加快发展县城，提升中心镇在城镇化进程中的辐射带动能力。



### 品质提升

坚持以人民为中心，通过发展特色产业、强化就业创业、增加城镇就业容纳能力、提高居住环境品质、补齐基础设施和公共服务短板、加快城乡基本公共服务均等化等措施，提高生活空间宜居品质，实现高质量发展和高品质生活。



# 03

## 总体空间格局

---

3.1 区域协同

3.2 国土空间开发保护总体格局

3.3 三条控制线

---

## 3.1 区域协同

### 生态环境协同：

加强生态环境共建共享，共育京津冀水源涵养功能区和生态环境支撑区。

- 加强区域生态保护与修复共管共治，落实主体功能定位。
- 积极开展以水源涵养为目的的生态修复工程，以流域治理、水土保持、水污染防治为重点，严格控制入河污染物总量，改善供水水质，统筹区域水资源分配。

### 区域水安全协同：

加强生态保护与修复，筑牢武烈河上游重要生态屏障，构建区域水安全保障体系。

- 加强武烈河水域生态整治，提高区域水资源涵养能力。
- 加强农业用水、生活污水、地热尾水等方面水污染治理，提升区域水安全保障。

### 区域交通协同：

融入京津冀综合交通体系；加强与承德中心城区的交通联系，推动城镇群发展。

- 充分衔接重大交通基础设施建设，以铁路高速公路为主要骨架，国省干线公路为支撑，构成高效便捷的区域交通网络体系。
- 加强与承德市、滦平县、围场县的交通联系，构建高标准对接，高水平联通的交通体系。



## 3.1 区域协同

### 产业发展协同：

实现产业功能互耦，空间协调发展战略。

- 把握京津冀协同发展的战略机遇，积极承接北京非首都功能疏解和京津产业转移。

### 区域旅游协同：

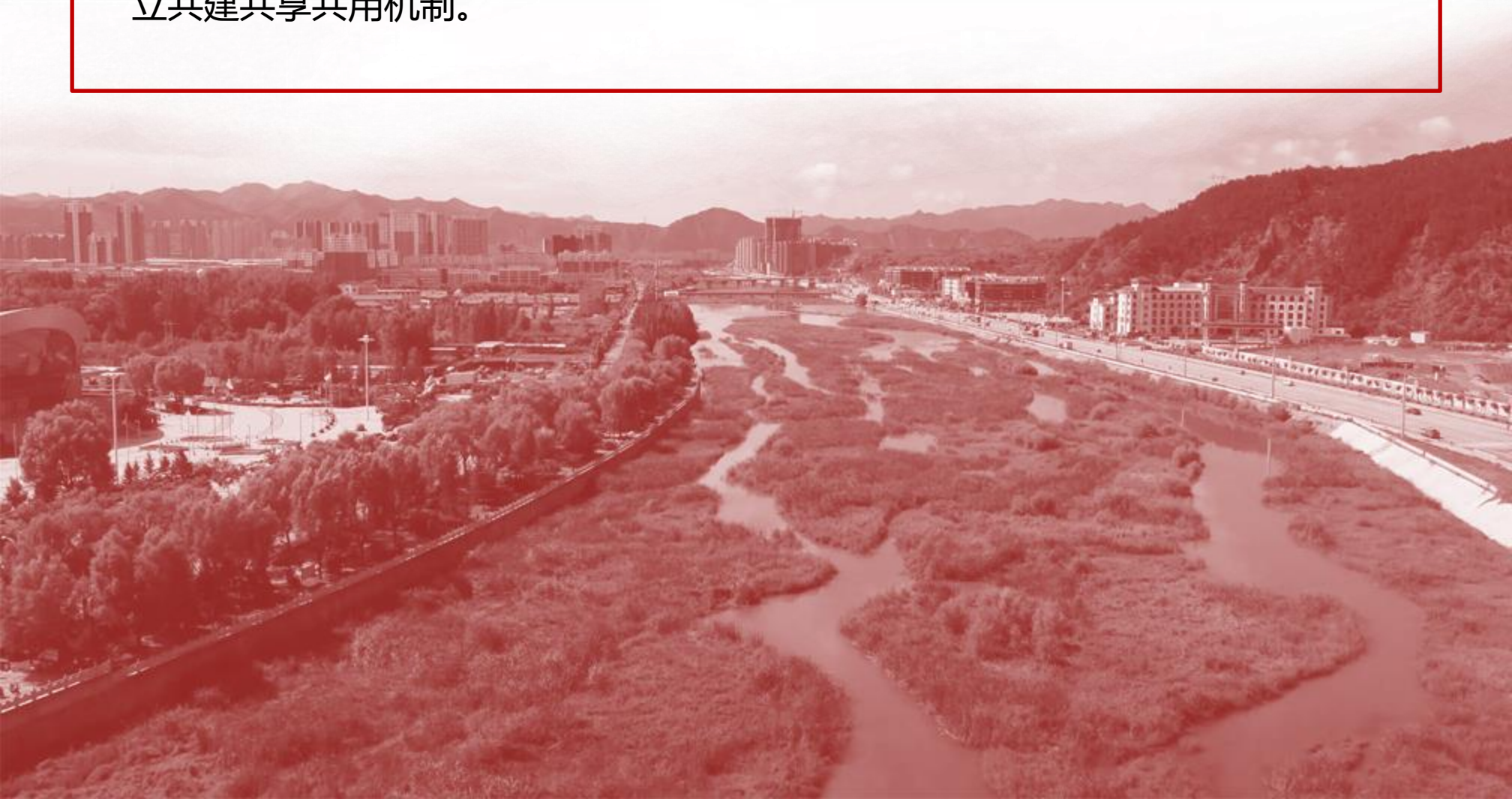
整合文化资源，构建区域文化旅游特色发展带，积极融入京津冀旅游协同发展格局。

- 积极融入京津冀旅游协同发展格局，加快实现京津冀旅游“组织、市场、管理、协调”四个一体化步伐，抢抓机遇，全面推动隆化旅游的快速发展。

### 公共资源协同：

基础设施共建共享，一体化发展战略。

- 在京津冀区域协同发展的大背景下，围绕康养、医疗、养老等重点领域，探索建立共建共享共用机制。



## 3.2 国土空间开发保护总体格局

构建“一主四副、两轴四区、多点支撑”的国土空间开发保护总体格局，强化底线管控，优化生产、生活、生态空间，形成蓝绿交织自然和谐的国土空间总体格局。

一主

中心城区，引领隆化县新型城镇化进程。

四副

四个中心镇，分别是韩麻营镇、张三营镇、郭家屯镇、茅荆坝镇。

两轴

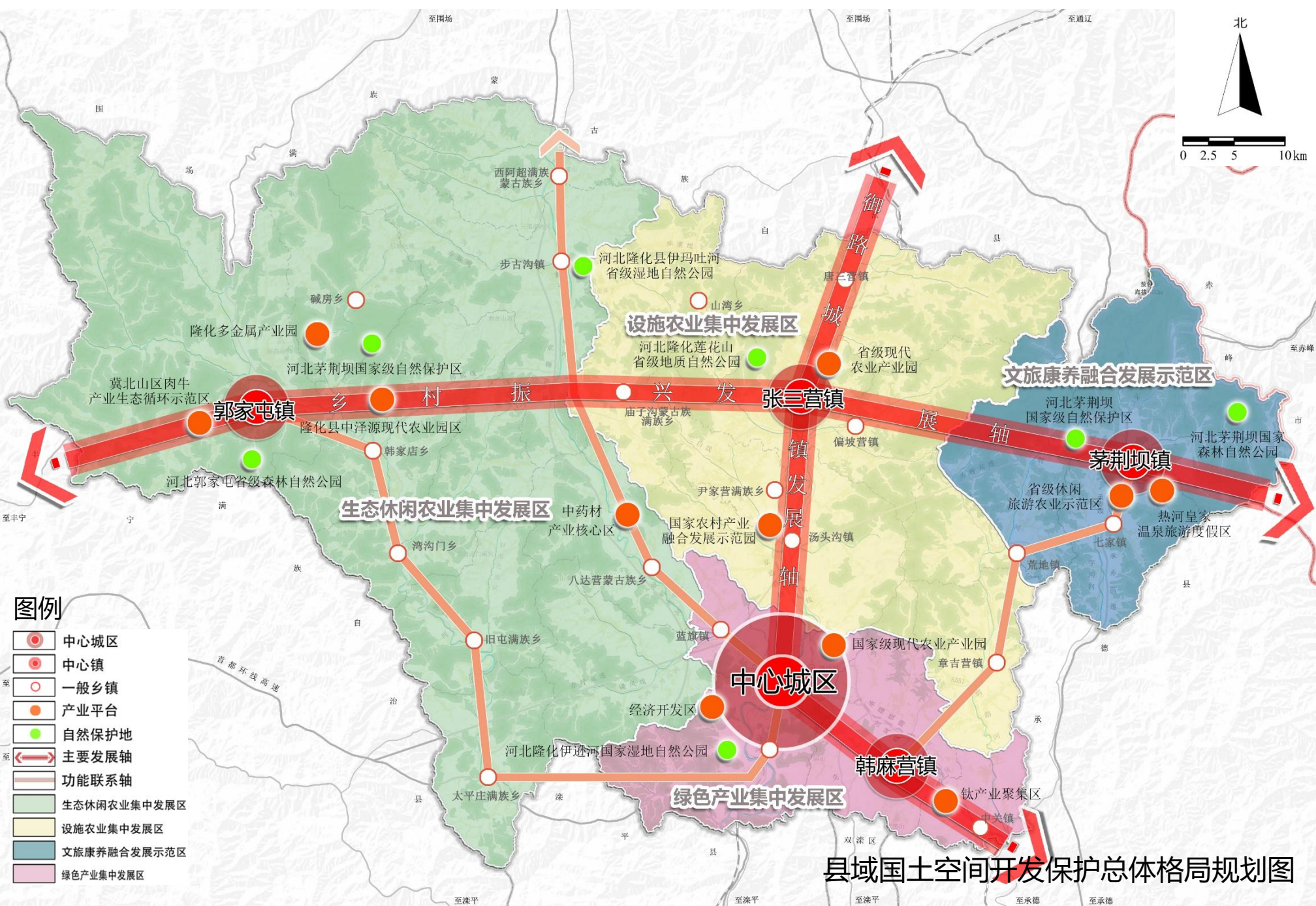
御路城镇发展轴、乡村振兴发展轴。

四区

西部生态休闲农业集中发展区、北部设施农业集中发展区、中部绿色产业集中发展区、东部文旅康养融合发展示范区。

多点

一般乡镇、县域重大产业发展平台、自然保护地、重要生态空间、重要农业空间共同构成多点支撑的国土空间开发保护格局。



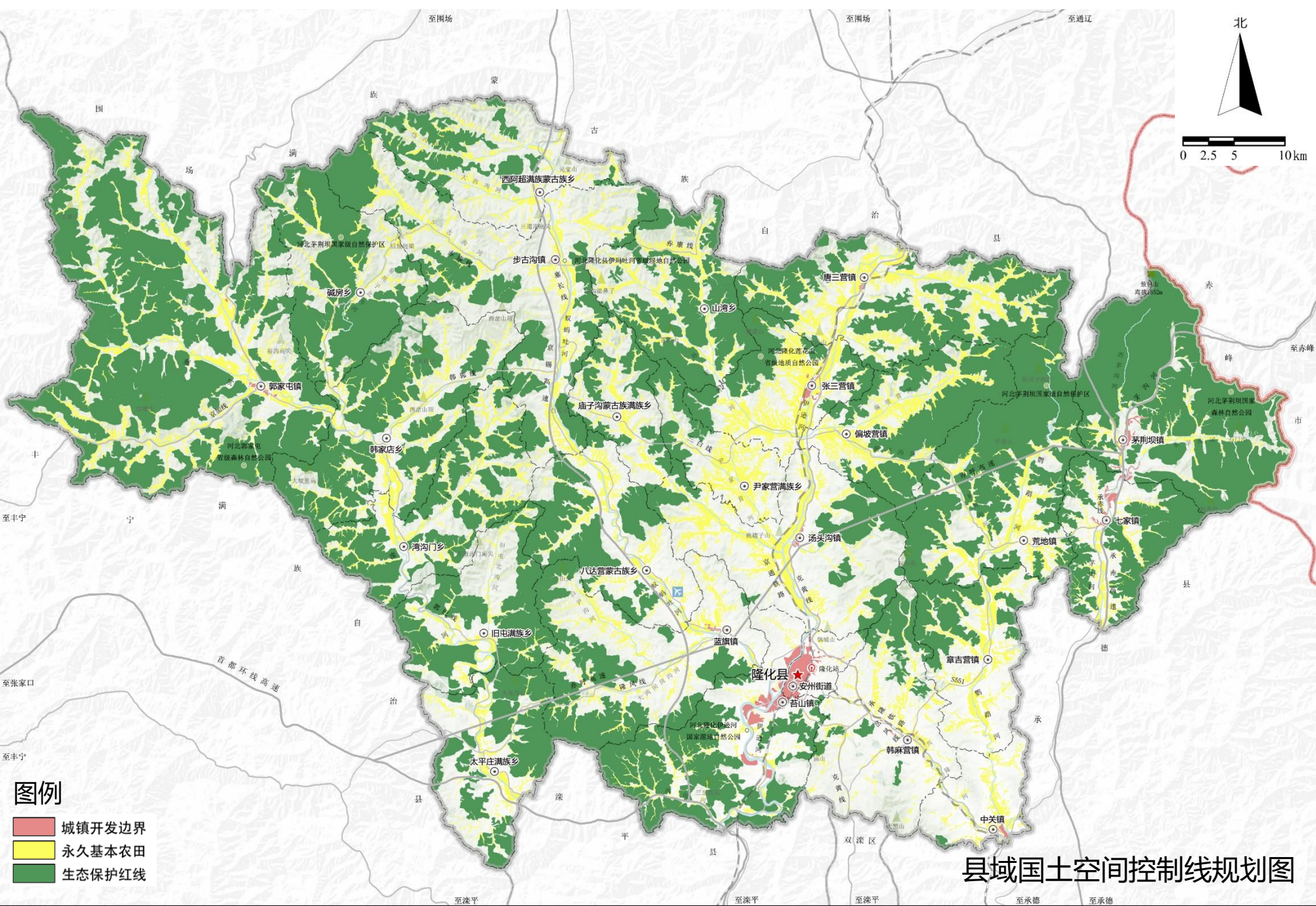
### 3.3 三条控制线

按照**耕地和永久基本农田**、**生态保护红线**、**城镇开发边界**的优先序，统筹划定落实三条控制线，作为调整经济结构、规划产业发展、推进城镇化不可逾越的**红线**。

**永久基本农田：**是为保障国家粮食安全和重要农产品供给，实施永久特殊保护的耕地。永久基本农田经依法划定后，任何单位和个人不得擅自占用或者改变其用途。

**生态保护红线：**是生态空间范围内具有特殊重要生态功能、必须强制性严格保护的区域。生态保护红线内，自然保护区核心区原则上禁止人为活动，其他区域严格禁止开发性、生产性建设活动。

**城镇开发边界：**是在一定时期内因城镇发展需要，可以集中进行城镇开发建设、以城镇功能为主的区域。城镇开发边界以外不得进行城镇集中建设，不得设立各类开发区，严格控制政府投资的城镇基础设施资金投入。



# 04

## 农业发展空间

---

4.1 塑造农业发展格局

4.2 严格耕地资源管护

---



## 4.1 塑造农业发展格局

严格落实上位规划确定的耕地和永久基本农田保护任务，结合县域内不同种养植结构需求和现代农业发展方向，将县域农业空间划为“两带四区”。

**浅山区肉牛快速育肥产业带：**以县域中部张三营镇、唐三营镇、偏坡营镇等7个乡镇为重点，打造浅山区肉牛快速育肥产业带。

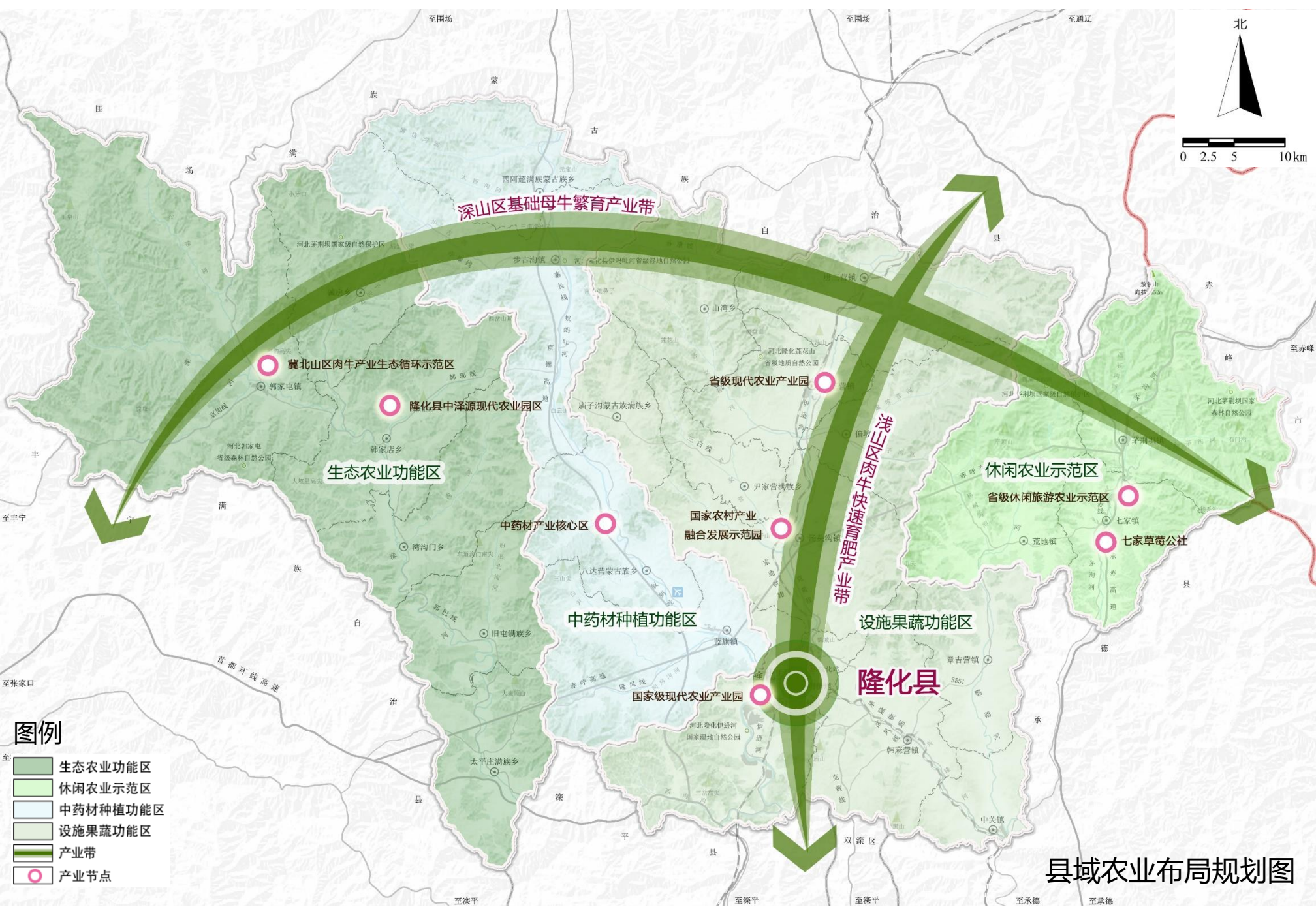
**深山区基础母牛繁育产业带：**以县域北部郭家屯镇、步古沟镇、山湾乡等14个乡镇为重点，打造深山区基础母牛繁育产业带。

**休闲农业示范区：**将旅游资源丰富的七家镇、茅荆坝镇等地区划为休闲农业示范区。

**设施果蔬功能区：**将承围公路、鹦鹉河流域、伊逊河流域等沿线区域划为设施果蔬功能区。

**中药材种植功能区：**将蚂蚁吐河流域沿线区域划为中药材种植功能区。

**生态农业功能区：**将滦河流域沿线生态敏感脆弱区域划为生态农业功能区。



## 4.2 严格耕地资源管护

实施耕地“三位一体”保护。

**落实最严格的耕地保护制度：**划定永久基本农田、落实耕地保护目标，全方位夯实粮食安全根基，实现藏粮于地、藏粮于技战略，提高粮食产能；保护好现状稳定利用耕地，加强农业面源污染防治，改善农田生态环境。

**坚持占补平衡，确保补充耕地数量、质量：**严格控制新增建设占用耕地，严格落实耕地占补平衡制度，确保耕地保护目标不减少；开展高标准农田改造提升和新建项目，强化耕地建设性保护，全面提升耕地质量。

**施行进出平衡，防止耕地“非粮化”：**严格管控、稳妥实施耕地“进出平衡”，有序引导耕地空间置换，促进耕地集中连片；持续推进农用地整治，提高利用效益，通过经济补偿机制、市场手段引导农业结构调整向耕地增加的方向进行。



# 05

## 生态保护空间

---

5.1 构筑生态安全格局

5.2 建立自然保护地体系

5.3 推动山水林田湖草系统修复

---

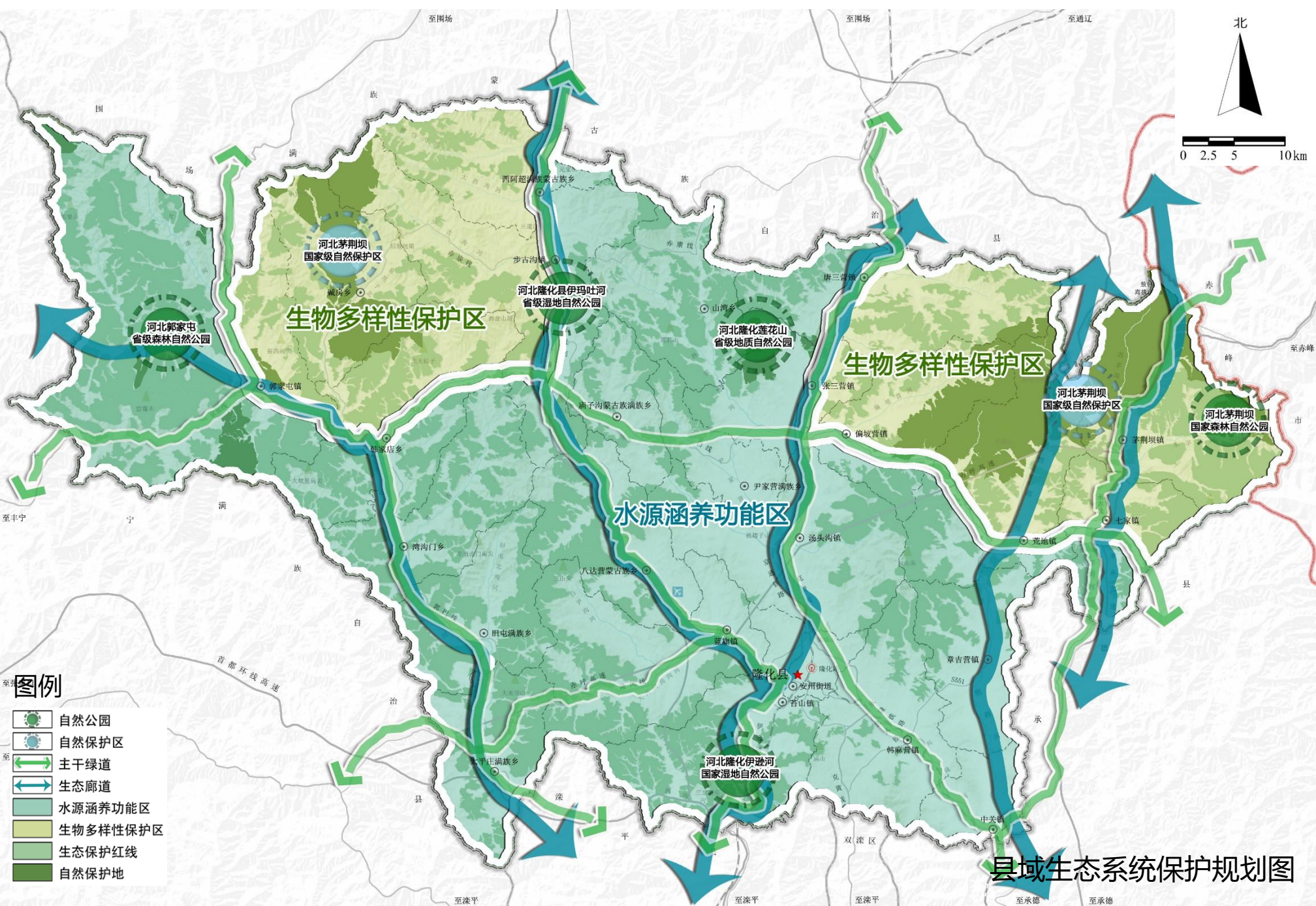
# 5.1 构筑生态安全格局

规划构建“两区、五廊、多点”的生态保护格局。

**两区：**生物多样性保护区、水源涵养功能区。

**五廊：**构建滦河生态廊道、伊逊河生态廊道、蚂蚁吐河生态廊道、鹦鹉河生态廊道、茅沟河生态廊道，依托区域河流水系，串联生态斑块，提高生态系统联通性。

**多点：**以河北茅荆坝国家级自然保护区、河北茅荆坝国家森林公园、河北郭家屯省级森林自然公园、河北隆化莲花山省级地质自然公园、河北隆化伊逊河国家湿地自然公园、河北隆化县伊玛吐河省级湿地自然公园及县域内重要山体为节点。



## 5.2 建立自然保护地体系

全县自然保护地体系由“**自然保护区-自然公园**”组成，包括**自然保护地6处**，其中自然保护区1处，自然公园5处。自然保护区实行分区管控，核心保护区内禁止人为活动，一般控制区内限制人为活动。自然公园原则上按一般控制区管理，限制人为活动。



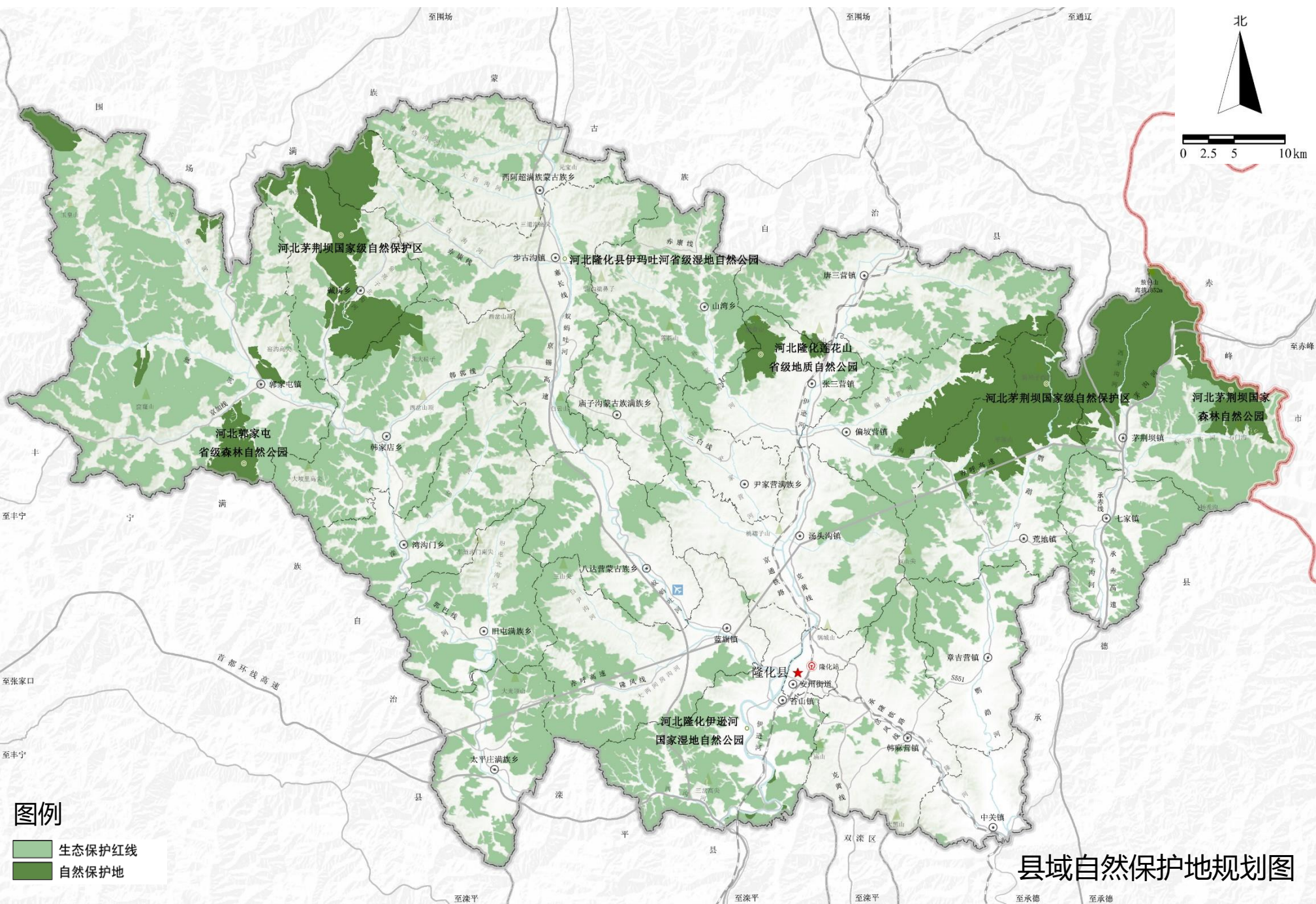
1个自然保护区

河北茅荆坝国家级自然保护区



5个自然公园

河北茅荆坝国家森林公园  
河北隆化伊逊河国家湿地公园  
河北郭家屯省级森林公园  
河北隆化莲花山省级地质公园  
河北隆化县伊玛吐河省级湿地公园



县域自然保护地规划图

## 5.3 推进山水林田湖草系统修复

按照“山水林田湖草”系统修复治理要求，对遭受威胁和破坏的国土空间，以自然恢复为主、人工修复为辅，确定生态修复重点区域和重点工程，提升生态系统功能。

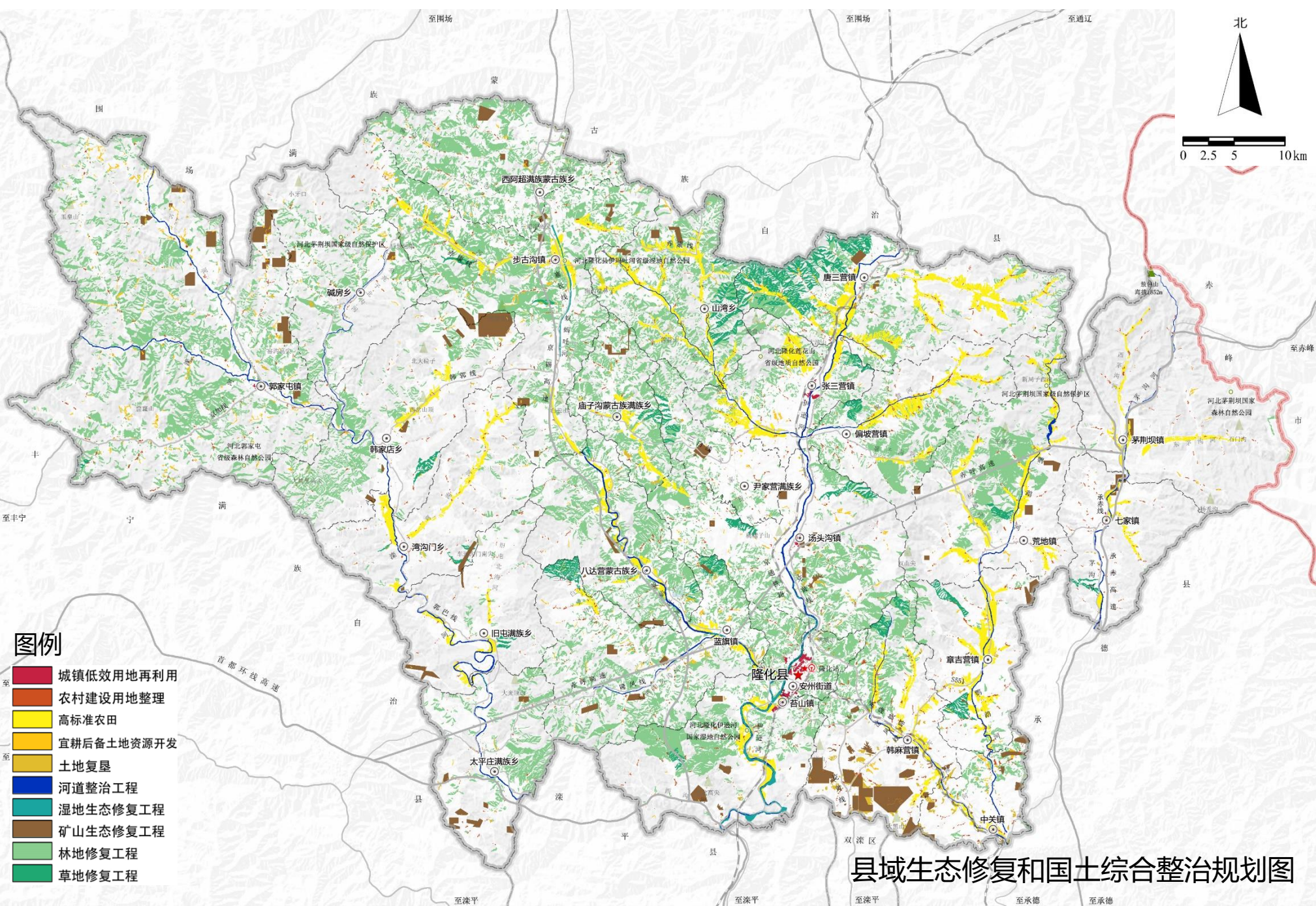
**湿地生态修复：**以伊逊河国家级湿地自然公园、伊玛吐河省级湿地自然公园等湿地生态修复为主。

**水域生态修复：**以滦河、小滦河、蚂蚁吐河、伊逊河、武烈河为水环境和水生态修复为主。

**水土流失治理：**以伊逊河和蚂蚁吐河流域为水土流失治理重点区域。

**矿山生态修复：**以县城周边、景区周边、慢行道沿线、主要交通干线两侧和可视范围内的矿山作为修复重点，将隆化县矿山企业相对集中的区域作为矿山生态修复重点区。

**森林和草原生态修复：**以草原修复、双重造林工程、京津风沙源治理为主。



# 06

## 城乡发展空间

---

6.1 建设集约高效城镇空间

6.2 美丽乡村建设

6.3 加快城乡产业提质升级

6.4 构建全域旅游格局

---

## 6.1 建设集约高效城镇空间

引导产业和人口向发展条件好、承载能力高的县城适度集中，强化中心镇对周边地区的综合服务功能，一般乡镇坚持组团式、生态化理念，将自然生态要素作为城镇功能空间的组成部分，打造“小而美”精品城镇。规划期末，县域镇村体系为五级：“**县城—中心镇—一般乡（镇）—中心村—基层村**”。

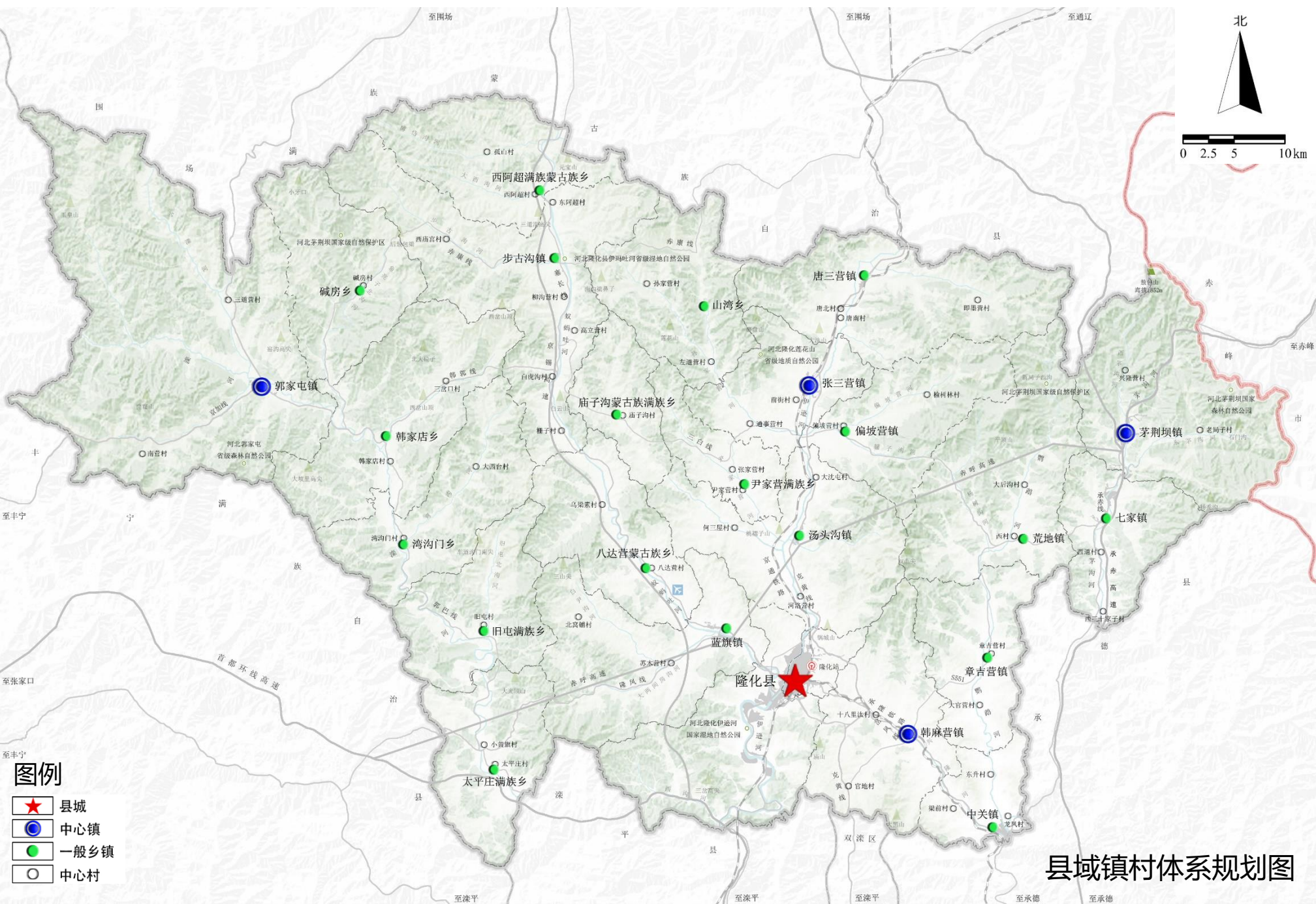
**县城：**隆化县中心城区，包括安州街道办事处、苔山镇及蓝旗镇的部分区域。

**中心镇：**共4个，分别为韩麻营镇、张三营镇、郭家屯镇、茅荆坝镇。

**一般乡（镇）：**共19个，分别为中关镇、唐三营镇、汤头沟镇、蓝旗镇、七家镇、步古沟镇、章吉营镇、荒地镇、偏坡营镇、八达营蒙古族乡、韩家店乡、山湾乡、尹家营满族乡、太平庄满族乡、旧屯满族乡、湾沟门乡、庙子沟蒙古族满族乡、碱房乡、西阿超满族蒙古族乡。

**中心村：**共50个。

**基层村：**共277个。

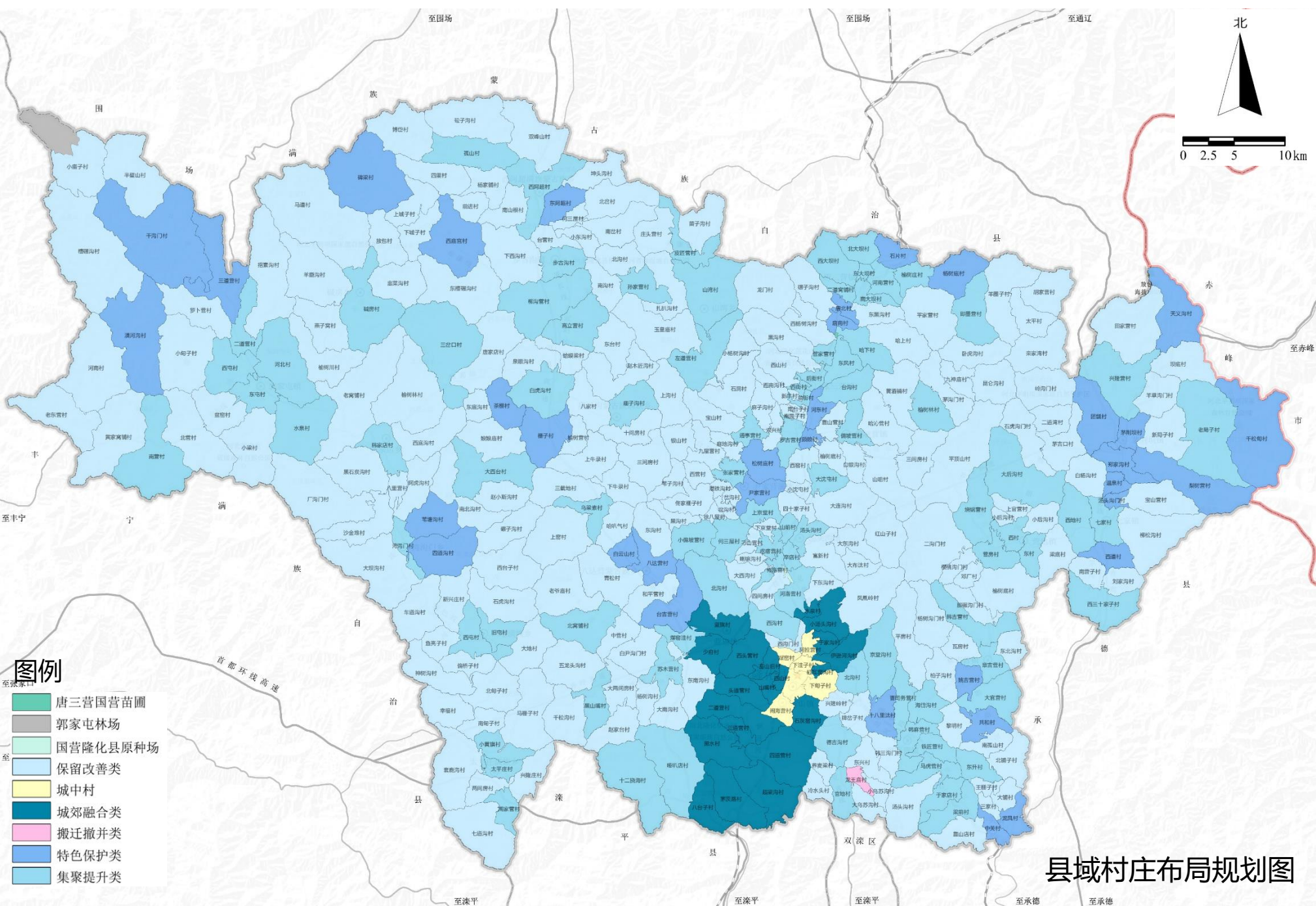




## 6.2 美丽乡村建设

分类引导美丽乡村建设。根据村庄发展现状、区位、资源禀赋等条件，将全域村庄划分为**城中村、城郊融合、集聚提升、特色保护、搬迁撤并、保留改善**六大类。

城中村	城郊融合型	集聚提升型	特色保护型	搬迁撤并型	保留改善型
<p><b>分类说明：</b>此类村庄是指县中心城区（含开发区、工矿区）建成区以内的村庄。</p> <p><b>规划举措：</b>加快城市更新，融入中心城区开发建设。</p> <p><b>村庄数量：</b>共9个，占村庄总数的2.52%。</p>	<p><b>分类说明：</b>此类村庄区位条件较好，周边城镇级配套设施较为齐全。</p> <p><b>规划举措：</b>保留乡村田园风貌，承接城市外溢功能，逐渐纳入城区范围或向新型农村社区转变。</p> <p><b>村庄数量：</b>共20个，占村庄总数的5.60%。</p>	<p><b>分类说明：</b>此类村庄发展条件良好，基础设施完善。</p> <p><b>规划举措：</b>在镇村体系中应以其为中心，对周边基层村进行合理的整合，集聚发展。对此类村庄完善基础设施和公共服务设施。</p> <p><b>村庄数量：</b>共91个，占村庄总数的25.49%。</p>	<p><b>分类说明：</b>历史遗存丰富，文化特色突出，景观资源丰富，村庄风貌极具特色的村庄。</p> <p><b>规划举措：</b>在保护特色资源特色的同时，进行开发利用。</p> <p><b>村庄数量：</b>共35个，占村庄总数的9.80%。</p>	<p><b>分类说明：</b>此类村庄规模较小或自然灾害频发交通条件差的村庄。</p> <p><b>规划举措：</b>引导向区位、交通条件较好村庄转移，需搬迁村庄，通过易地扶贫、农村集聚搬迁。</p> <p><b>村庄数量：</b>共1个，占村庄总数的0.28%。</p>	<p><b>分类说明：</b>此类村庄发展条件一般，配套设施较为齐全。</p> <p><b>规划举措：</b>保留其现状乡村风貌，逐步完善提升基础设施和公共服务设施。</p> <p><b>村庄数量：</b>共201个，占村庄总数的56.30%。</p>



## 6.3 加快城乡产业提质升级

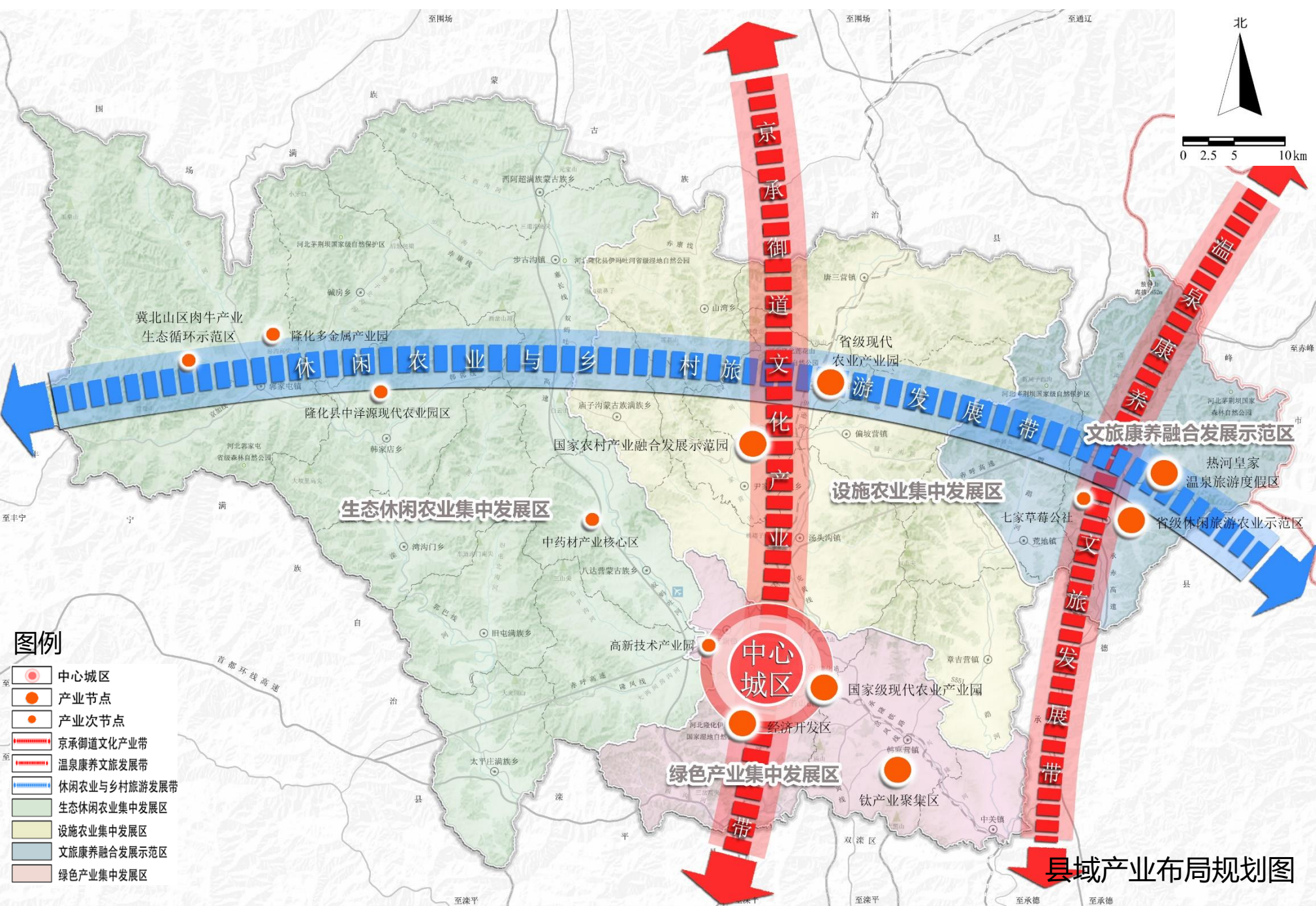
重点落实“1+2+N”特色产业体系。规划构建“一心、三带、四区、多平台”的产业空间格局。以“一心”为依托，以“三带”为骨架，培育壮大一批主业突出、特色鲜明、市场竞争力强的特色产业。

**一心：**隆化县中心城区，充分发挥龙头带动作用，带动周边地区快速发展。

**三带：**温泉康养文旅发展带；休闲农业与乡村旅游发展带；京承御道文化产业带。

**四区：**绿色产业集中发展区、生态休闲农业集中发展区、设施农业集中发展区、文旅康养融合发展示范区。

**多平台：**河北隆化经济开发区、钛产业聚集区、以“中心城区”为核心的国家级现代农业产业园、以“七家-茅荆坝”为核心的省级休闲旅游农业示范区、以“张三营-偏坡营”为核心的省级现代农业产业园、以“尹家营-汤头沟”为核心的国家农村产业融合发展示范园、热河皇家温泉旅游度假区等产业平台。



## 6.4 构建全域旅游格局

根据隆化县旅游资源空间分布情况,结合道路网结构,确定全域旅游格局为:

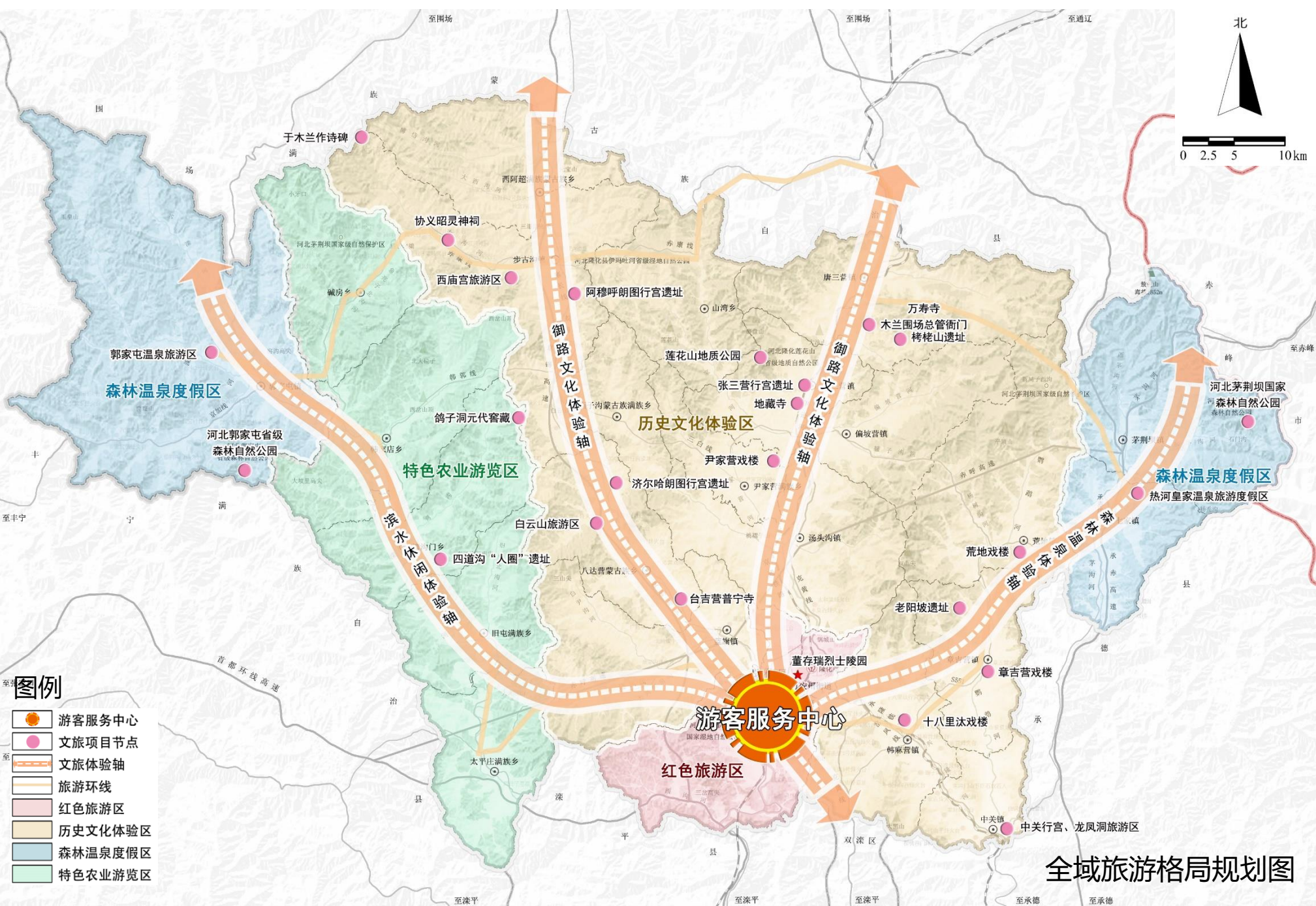
**“一心引领、三带联动、四区协调、多点支撑”。**

**一心引领:** 以中心城区为载体,建设集休闲、游乐、购物、接待等为一体的游客服务中心。

**三带联动:** 以公路和河道为载体,形成御路文化体验带、森林温泉体验带、滨水休闲体验带。

**四区协调:** 以红色文化、历史遗迹、森林温泉、生态景观为载体,构建红色文化示范区、历史文化体验区、森林温泉度假区、特色农业游览区。

**多点支撑:** 以董存瑞烈士陵园、土城子城址公园、热河皇家温泉旅游度假区、木兰围场总管衙门、皇家狩猎行宫、白云山旅游区、郭家屯温泉旅游区、西庙宫旅游区等重点项目为基础,推进文化旅游精品演艺、文旅融合产业示范基地、自驾车旅居车营地、特色旅游小镇、文旅商业街区、非遗工坊等新业态项目建设,支撑隆化县文旅产业发展。



# 07

## 中心城区规划

---

7.1 总体格局

7.2 功能分区

7.3 城市交通网络

7.4 城市公共服务设施布局

7.5 城市市政基础设施布局

---

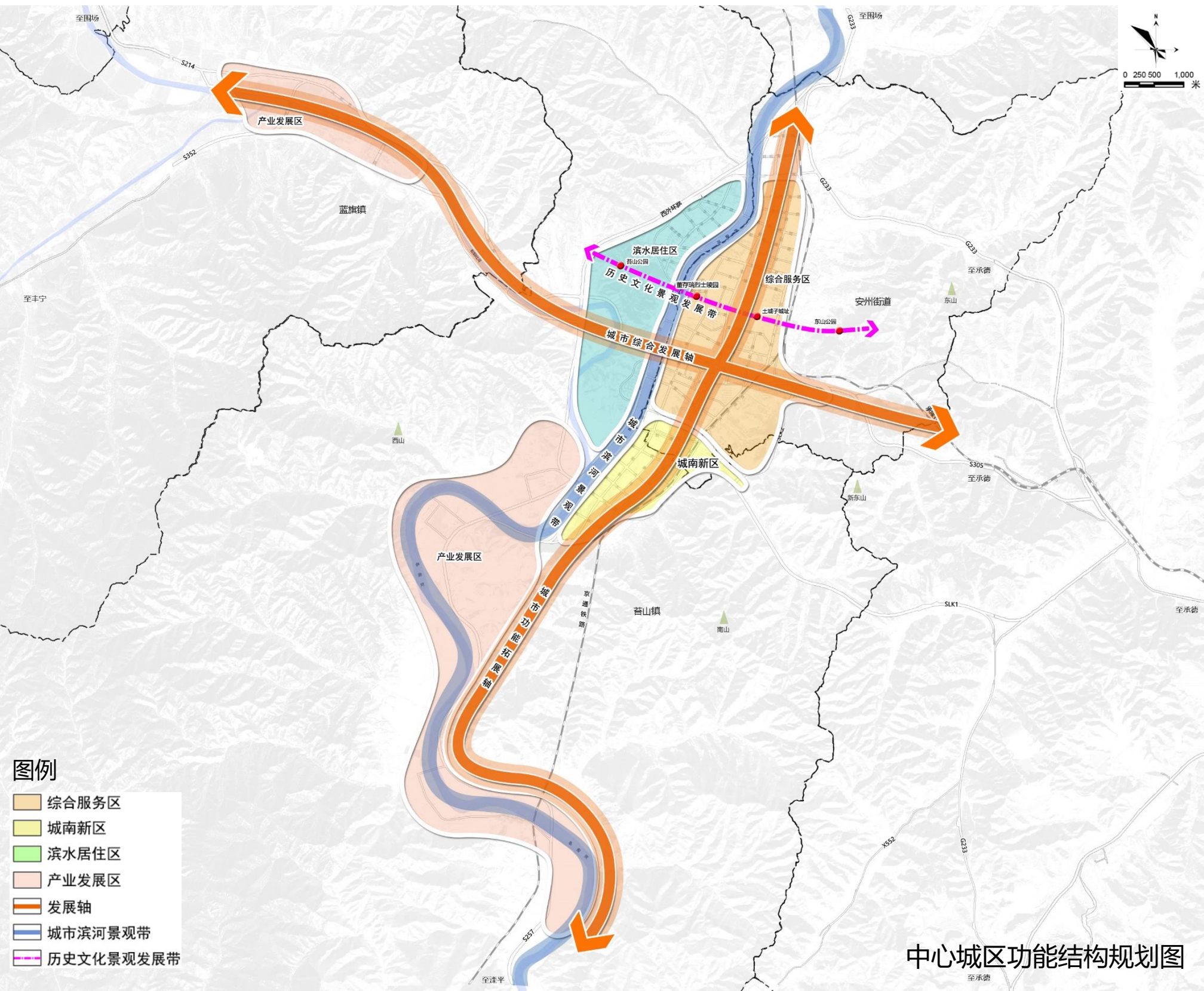
# 7.1 总体格局

以生态宜居为出发点，梳理河流水系、主要交通视廊，增加水系绿地，强化蓝绿廊道构建，优化居住用地，合理布局公共服务设施。根据整体用地特征，规划形成“两带、两轴、四区”的城市总体格局。

**两带：**指依托蚂蚁吐河-苔山公园-董存瑞烈士陵园-土城子城址-东山公园形成的历史文化景观发展带和依托伊逊河形成的城市滨河景观带。

**两轴：**依托建设街形成的南北向城市功能拓展轴和依托兴洲路形成的东西向城市综合发展轴。

**四区：**综合服务区；城南新区；滨水居住区；产业发展区。



## 7.2 功能分区

“四区”：综合服务区、城南新区、滨水居住区、产业发展区。

### 综合服务区

结合城中村改造提质，逐步完善老城功能，改善人居环境，提升综合服务能力，重点打造县级行政服务中心、红色旅游中心、文化体育中心，增强传统商业、居住品质，焕发老城新活力。



### 城南新区

延展城市空间，承接老区功能，集中布局商贸服务和公共服务设施，塑造明快、繁华的现代城市风貌，建设生态宜居新区。



### 滨水居住区

以苔山为景观标志物，提升滨河空间品质，优化城市天际线，塑造良好的山水城关系，让历史资源与城市完美融合并得到充分展现，打造隆化西部城区滨河生态宜居的城市客厅。



### 产业发展区

建设食品药品产业园、循环经济产业园、综合服务产业园、高新技术产业园，围绕产业发展综合服务中心、商贸物流集散中心，打造绿色高效、产城融合的产业集聚区，形成隆化经济增长极。

## 7.3 城市交通网络

### 对外交通：“一环六射”

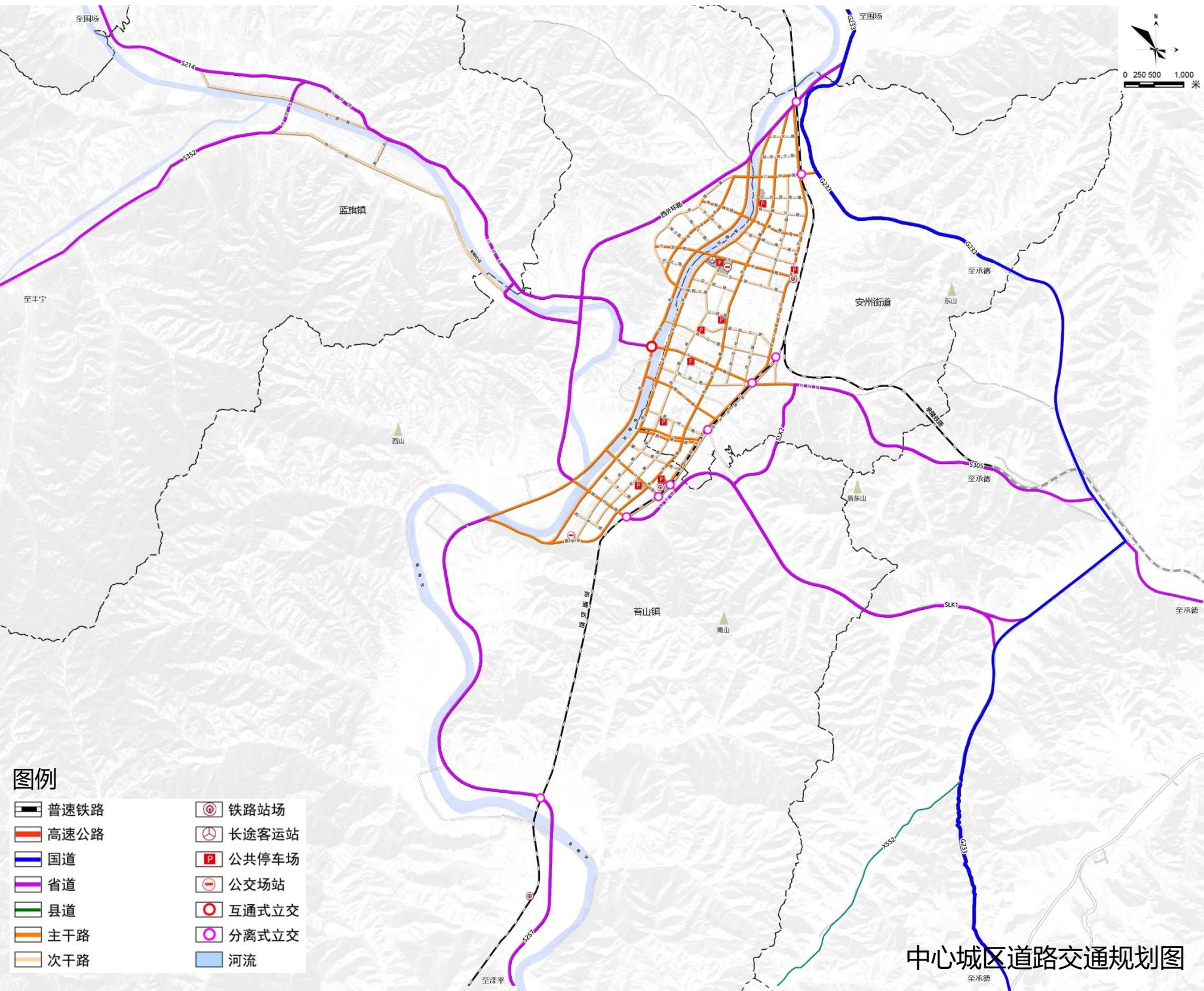
**一环：**即西外环路、南环路、SLK2、G233克黄线共同形成的城市环路。

**六射：**即S214塞长线、S352隆凤线、S257张隆线、S305岔凤线、G233克黄线（城区北侧）、G233克黄线（城区南侧）。

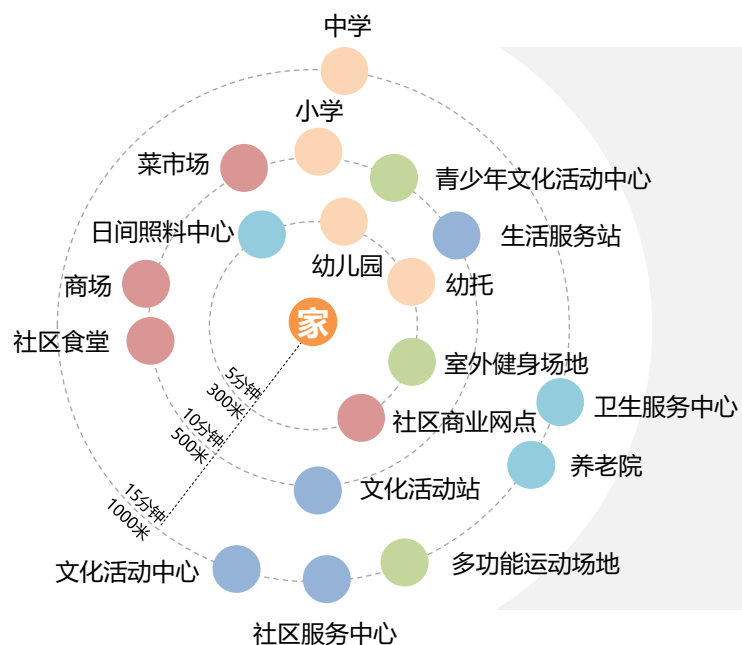
### 对内交通：“八横四纵”

**八横：**北环路、笔架峰路、北安路、兴洲路、振兴路、顺康路、开化路、南环路。

**四纵：**河西大街、西环城大街、建设街、东环城大街。

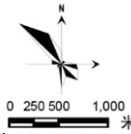
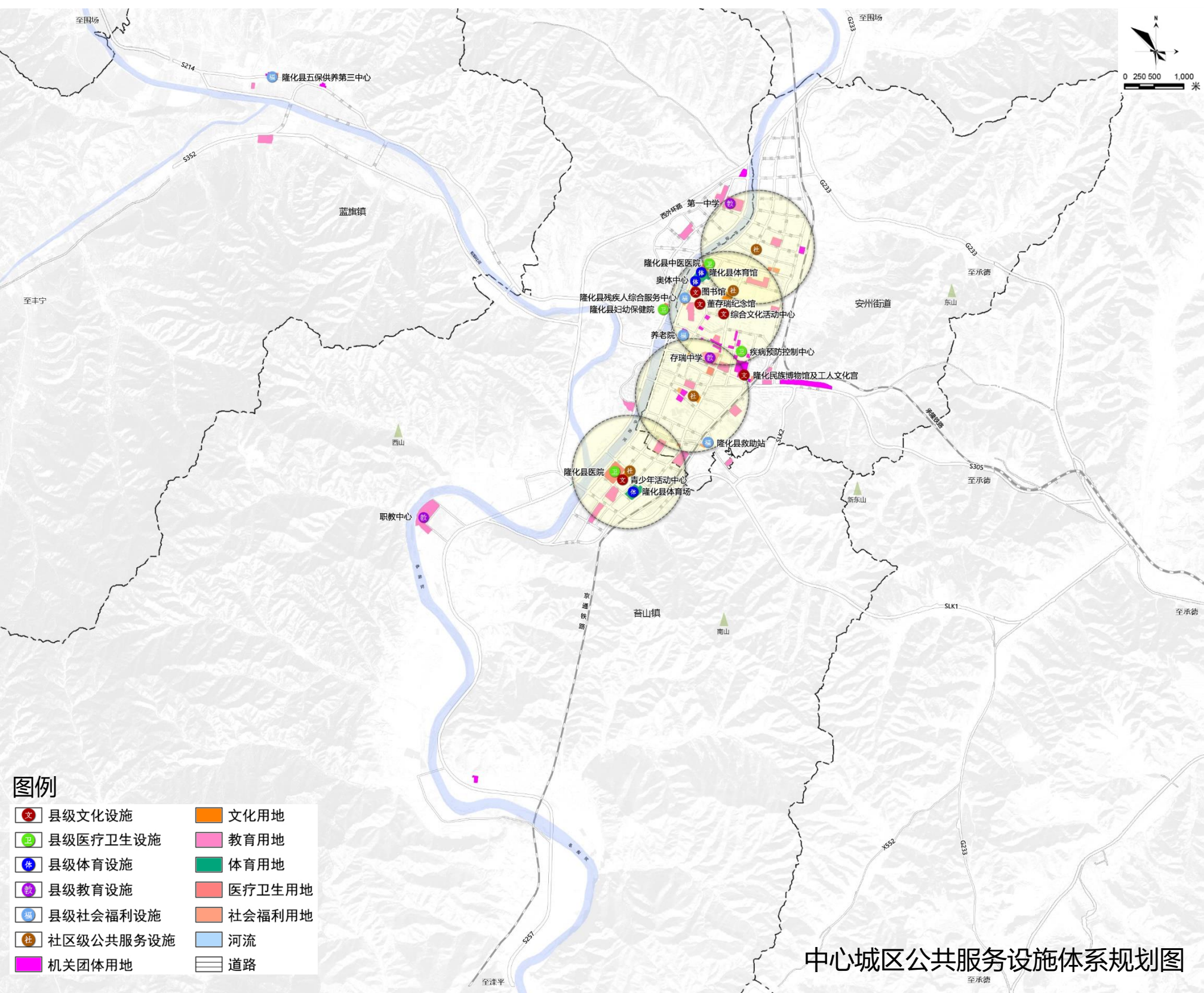


# 7.4 城市公共服务设施布局



## 构建“15分钟社区生活圈”

在中心城区构建4个15分钟社区生活圈，形成总量适宜、步行可达、系统化、网络化的公共空间布局，满足居民便捷使用公共空间的需求。



**图例**

县级文化设施	文化用地
县级医疗卫生设施	教育用地
县级体育设施	体育用地
县级教育设施	医疗卫生用地
县级社会福利设施	社会福利用地
社区级公共服务设施	河流
机关团体用地	道路

中心城区公共服务设施体系规划图



# 7.5 城市市政基础设施布局



**供水设施**

新建高新技术区水厂；扩建阿拉营第二水源厂。



**供电设施**

新建蓝旗110千伏变电站、新城110千伏变电站。



**排水设施**

新建蓝旗镇污水处理厂；扩建庙山污水处理厂。



**热力设施**

新建2处供热中心。



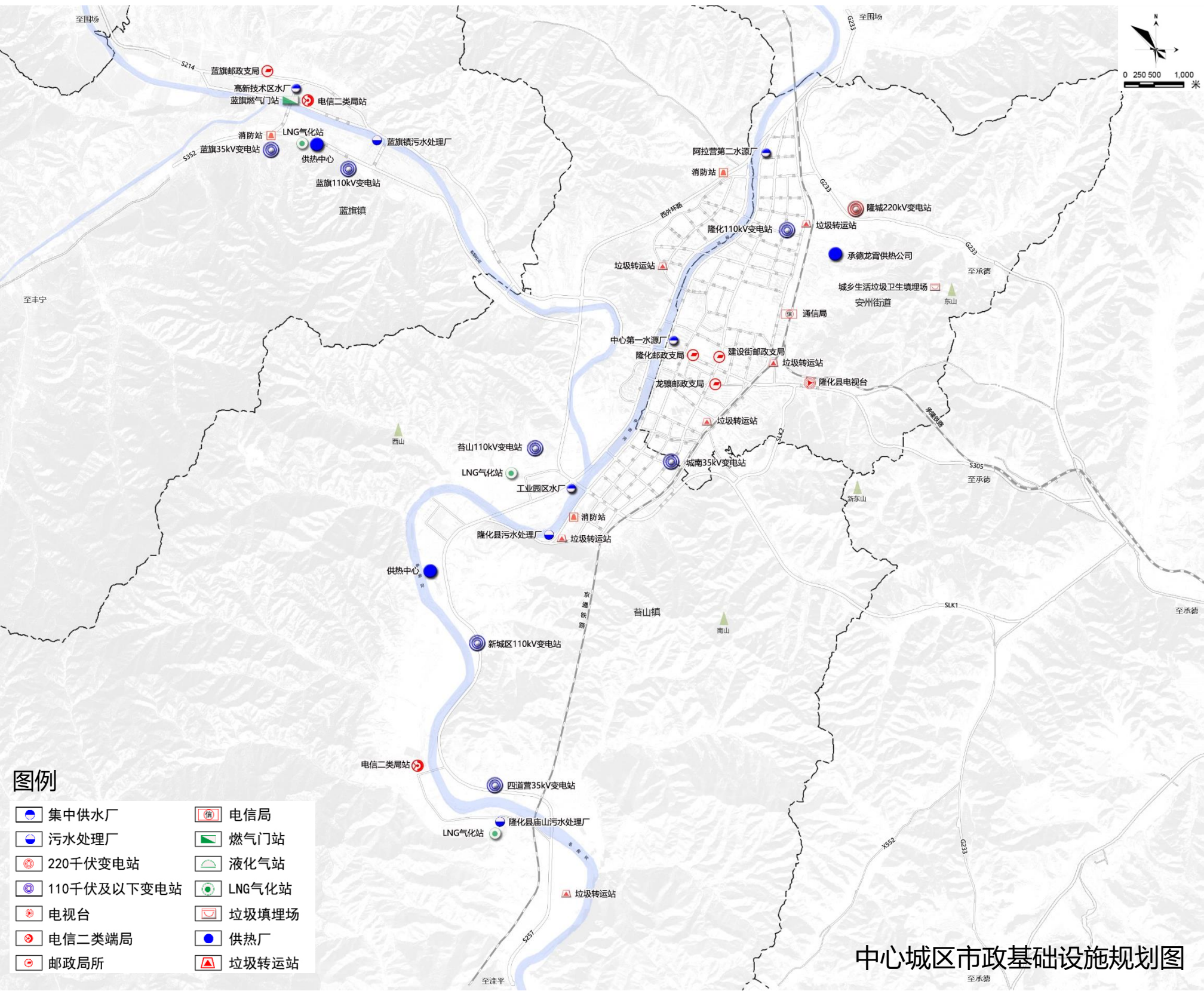
**燃气设施**

新建3处LNG气化站；新建1处燃气门站。



**环卫设施**

新建1处垃圾转运站。



- 图例**
- 集中供水厂
  - 污水处理厂
  - 220千伏变电站
  - 110千伏及以下变电站
  - 电视台
  - 电信二类端局
  - 邮政局所
  - 电信局
  - 燃气门站
  - 液化气站
  - LNG气化站
  - 垃圾填埋场
  - 供热厂
  - 垃圾转运站

中心城区市政基础设施规划图

# 08

## 历史文化保护和基础设施支撑

---

8.1 历史文化保护格局

8.2 综合交通规划

8.3 城乡公共服务体系

8.4 城乡市政基础设施

8.5 城乡安全防灾体系

---

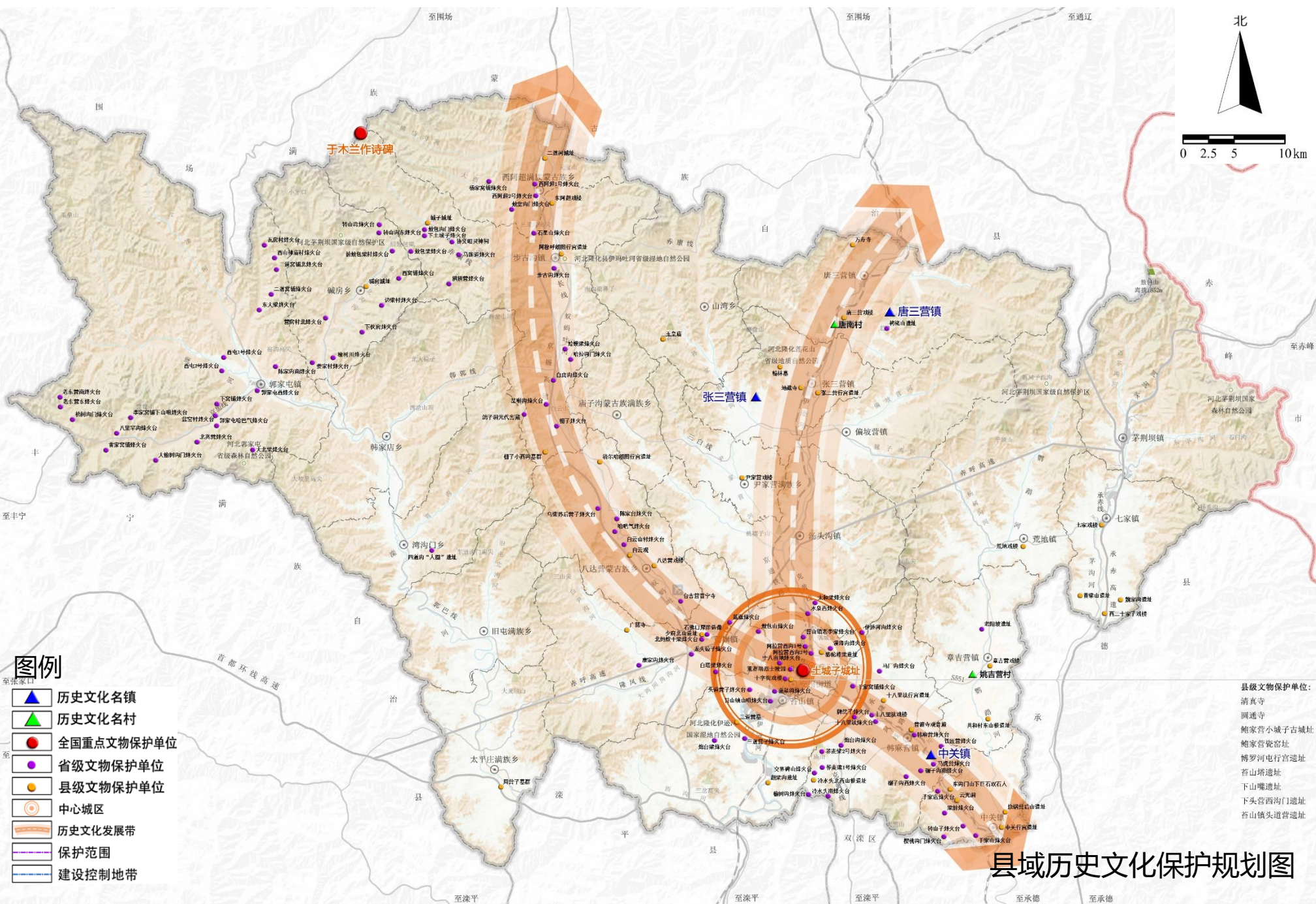
# 8.1 历史文化保护格局

建立县域历史文化遗产保护名录，对已有各级文物保护单位补充划定保护范围和建设控制地带界线，并对文物古迹周边地区开展整修、整治等改建、治理活动，整体性地保护隆化的历史风貌。规划建立“一核、两带、多层次”的历史文化资源保护体系。

**一核：**是以安州古城（土城子城址）、皇姑屯老街、董存瑞烈士陵园为核心的中心城区。

**两带：**是指两条清帝北巡御路为纽带的历史文化发展带。

**多层次：**历史文化名镇名村、文物保护单位、古树名木、非物质文化遗产的保护层次。



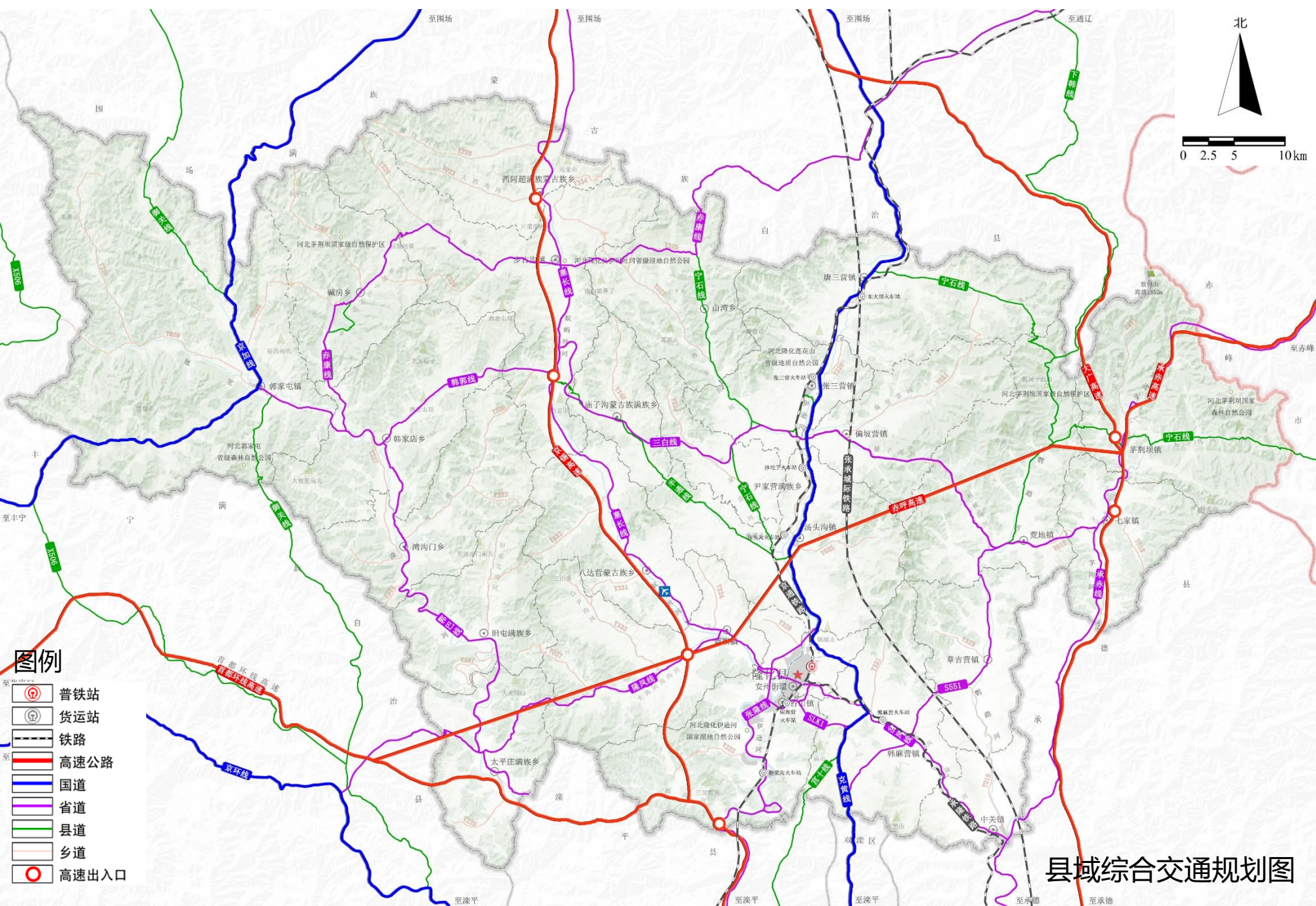
## 8.2 综合交通规划

到规划期末，基本实现交通强县战略目标，形成“外联内畅、货畅其流、人便于行”的综合交通运输体系，着力构建隆化至北京2小时交通廊道、至承德主要交通枢纽1小时交通廊道、县城至最远乡镇1小时交通廊道，为隆化县经济社会和城乡统筹发展提供强有力的交通保障。

**公路网规划：**形成布局合理、功能完善、衔接顺畅的“一环多联，三横七纵”的干线公路和“纵深发展、网状通达”的农村公路路网新格局。

**铁路网规划：**形成“一主一支一城”铁路网，“一主”为京通铁路；“一支”为承隆支线；“一城”为张承城际铁路，三条铁路在县域内形成“H”型结构。

**交通枢纽规划：**在县城东部、北部、西部地区布设韩麻营客运站、汤头沟客运站、白虎沟客运站、郭家屯客运站四处三级客运站。



# 8.3 城乡公共服务体系

建设“县级—乡（镇）级—社区（村）级”三级公共服务设施体系，形成多功能、全覆盖、均等化的基本公共服务网络，实现学有所教、病有所医、老有所养、弱有所扶。

## 县级：车行30-60分钟城市公共生活

尺度：1000-2000平方公里，10万人以上。

类型：满足所在区域的综合服务功能。

## 乡（镇）级：车行15-30分钟乡镇公共生活

尺度：50-100平方公里，1万人以上。

类型：满足基本城市公共服务；满足工作人群周末休闲生活。

## 社区（村）级：步行5-15分钟邻里公共生活

尺度：服务半径500-2000米，1-2千人。

类型：满足老人和孩子安全性需求；满足工作人群24小时便利生活。

社区（村）级公共服务设施

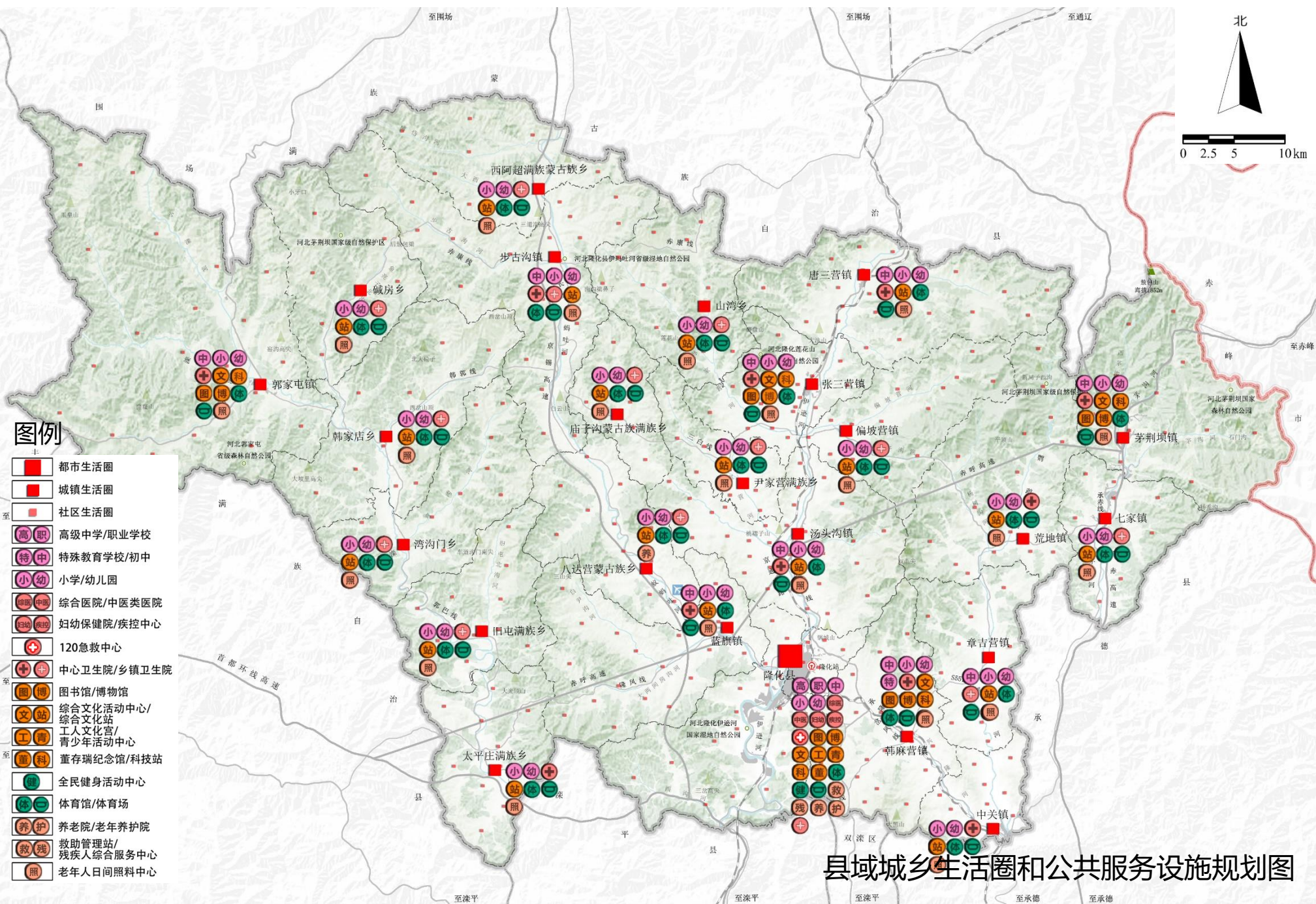
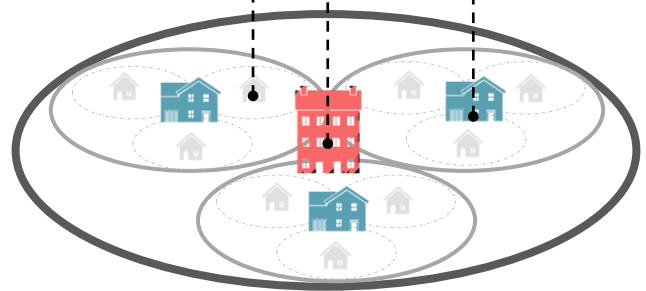
步行5-15分钟

县级公共服务设施

车行30-60分钟

乡（镇）级公共服务设施

车行15-30分钟



# 8.4 城乡市政基础设施



## 供水设施

采用地下水与地表水联合供水的方式，保障城乡供水安全。完善供水设施，采用集中与分散相结合的供水方式。



## 供电设施

提高隆化县供电可靠性和供电质量，建设“结构完善、技术领先、高效互动、灵活可靠”的现代化智能电网。



## 排水设施

中心城区、中心镇和有条件的乡镇采用雨污分流的排水体制，其他乡镇和村庄可视情况采用分流制或截流式合流制。



## 通信设施

统筹推进通信设施建设，促进城乡智慧化发展。



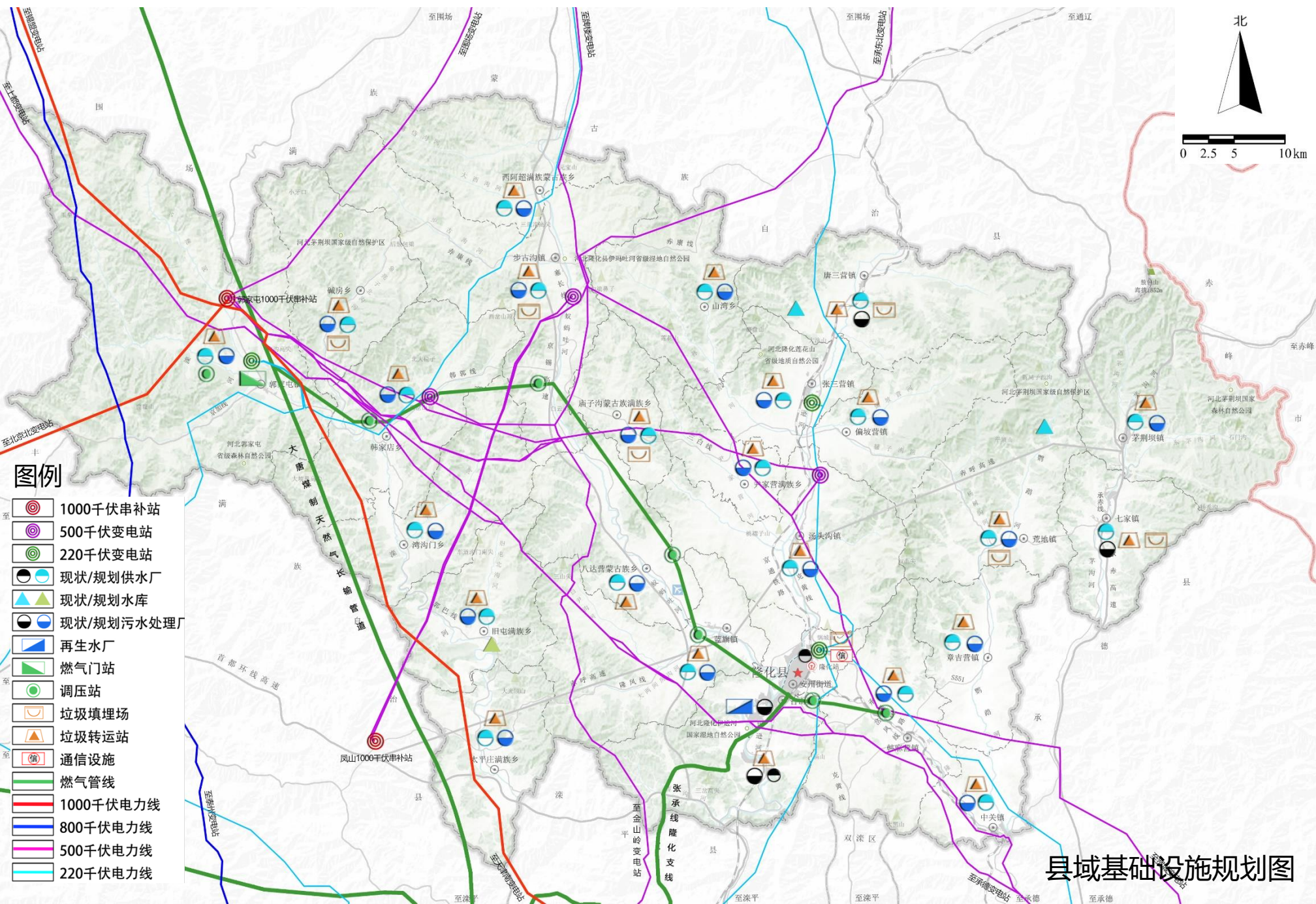
## 燃气设施

推进隆化县与大唐天然气长输管道联通，建设郭家屯天然气分输站，预留至中心城区和乡镇政府驻地的高压天然气走廊。



## 环卫设施

建设“户分类-村收集-乡镇分拣及预处理-县集中末端处置”的转运处理模式，促进垃圾减量化、无害化和资源化处置。



县域基础设施规划图

# 8.5 城乡安全防灾体系



## 防洪排涝

中心城区按照20年一遇防洪标准设防，建制镇、乡驻地及人口密集的连片村庄按照10年一遇防洪标准设防。



## 消防规划

中心城区、中心镇建设普通消防站；其他乡镇建设小型普通消防站或成立乡镇专职消防队。



## 防震减灾

规划隆化县地震设防烈度为VI度，一般建设工程按VI度进行抗震设计，特殊公共建筑及生命线工程提高1度设防。



## 森林草原防火

建立以县森林草原消防大队为核心，乡镇消防队为补充的两级森林草原消防专业队伍。



## 地质灾害防治

已识别地质灾害包括滑坡、崩塌、泥石流等，至规划期末，均得到有效治理。



## 人防工程

采用“山体工程+地下室”相结合的方式，高标准、高质量建设各类人防工程。



# 09

## 实施保障体系

---

9.1 规划传导

9.2 配套政策

---



## 9.1 规划传导



县级规划

传导



规划确定除苔山镇、蓝旗镇以外，县域所辖12个镇、10个乡需单独编制乡（镇）国土空间规划。并从**分区传导、底线管控、指标约束、名录管理、清单管理**等五大方面，明确本次规划对乡（镇）级总体规划的主要传导要求。



乡镇级规划



总体规划

传导



在城镇开发边界内编制详细规划。严格落实城镇建设用地规模、各类用地比例上限、开发强度、建筑高度等约束性指标，保证用地全覆盖、指标不突破。



详细规划



总体规划

传导



提出专项规划编制清单，重点对产业发展、城市风貌、绿地景观、历史文化保护、公共服务设施、综合交通、市政设施、综合防灾、地下空间、低效用地利用等专项规划进行传导。



专项规划

## 9.2 配套政策



### 接入统一的国土空间信息系统

接入河北省“国土空间规划‘一张图’信息系统”，健全规划信息科技管控手段，对规划确定的重要指标进行智能监控，确保落实规划强制性指标，维护规划的严肃性和权威性。

### 加强公众参与，健全规划公开制度

逐步建立并完善贯穿规划编制、管理、实施、监督考核及城市治理全过程的公众参与机制，保障市民及时有效获取规划信息和反馈规划意见，逐步鼓励和引导社会组织成为代表市民参与规划实施的主体。



### 加强县、乡镇与部门协同

加强各乡镇及相关部门在编制管理、实施监督、评估维护等规划全流程的联动协作，建立“规划建设管理一体化”的实施机制。加强属地内规划管理和监督检查，推进属地内规划任务和指标的分解落实，做好规划指导协调和执法监督。

### 建立健全相关配套政策与机制

围绕高质量发展的需要，结合国土空间总体规划的实施需要，强化各项政策的协调配合，促进实现高质量发展的土地资源调配、土地规模与指标奖励、财政与税收激励与引导政策与机制。





# 共绘2035隆化新画卷

欢迎大家共同参与到隆化县国土空间规划中，如您有建设性的意见和建议，可通过以下途径提交：

电子邮箱：[lhgtkjgh@163.com](mailto:lhgtkjgh@163.com)

邮寄地址：隆化县兴洲路415号隆化县自然资源和规划局国土空间规划股

本规划内容和数据以最终批复为准